

呉市立明德中学校いじめ防止基本方針

平成26年3月18日策定
令和6年4月1日改訂

1 いじめ防止基本方針の策定

この基本方針は、いじめ防止対策推進法（以下、「法」という。）第13条の規定に基づき、本校におけるいじめの防止、いじめの早期発見及びいじめへの対応（以下、「いじめの防止等」という。）についての基本的な考え方や具体的な対応等について定めるとともに、それらを実施するための体制について定める。

2 いじめの定義等

本基本方針におけるいじめについて、法第2条を踏まえ、次のとおり定義する。

「いじめ」とは、生徒に対して、当該生徒が在籍する学校に在籍している等当該生徒と一定の人的関係にある他の生徒が行う心理的又は物理的な影響を与える行為（インターネットを通じて行われるものを含む。）であって、当該行為の対象となった生徒が心身の苦痛を感じているものをいう。

個々の行為が「いじめ」に当たるか否かの判断は、表面的・形式的にすることなく、いじめを受けた生徒の立場に立って行う。

具体的ないじめの態様には、次のようなものがある。

- 冷やかしやからかい、悪口や脅し文句、嫌なことを言われる
- 仲間はずれ、集団によって無視される
- 軽くぶつかられたり、遊ぶふりをして叩かれたり、蹴られたりする
- ひどくぶつかられたり、叩かれたり、蹴られたりする
- 金品をたかられる
- 金品を隠されたり、盗まれたり、壊されたり、捨てられたりする
- 嫌なことや恥ずかしいこと、危険なことをされたり、させられたりする
- パソコンや携帯電話等で、誹謗中傷や嫌なことをされる 等

これらの「いじめ」の中には、犯罪行為として取り扱われるべきと認められ、早期に警察に相談することが重要なものや生徒の生命、身体又は財産に重大な被害が生じるような、直ちに警察に通報することが必要なものが含まれる。これらについては、教育的な配慮や被害者の意向への配慮の下、警察と連携した対応を取る。

3 いじめの防止等に係る基本的な考え方

いじめの問題に取り組むに当たっては、本校の生徒の実態や生徒指導上の課題について確認し、組織的、継続的にいじめのない学校を構築するために、本校教職員及び関係者の認識の共有と徹底を図る。

(1) いじめ問題への認識

ア いじめは人間として絶対に許されない行為であり、生徒の心身に深刻な影響を及ぼし、生命をも奪いかねない人権に関わる重大な問題である。

イ いじめは全ての生徒に関わる問題である。

ウ いじめはほんの些細なことから予期せぬ方向に推移し、自殺等の重大な事態に至ることもあるという認識をもつ。

(2) いじめの問題への指導方針

ア いじめは絶対に許されない行為であるという認識の下、毅然とした態度で、いじめられている生徒の立場に立って指導する。

イ 全ての生徒がいじめを行わず、いじめを認識しながら放置することがないよう、いじめが、いじめられた生徒の心身に深刻な影響を及ぼす許されない行為であることについて、生徒が十分に理解できるよう指導する。

ウ いじめの問題は、教職員の生徒観や指導の在り方が問われる問題である。生徒一人一人の個性に応じた指導の徹底や望ましい集団づくり等を進めることにより、生徒自らがいじめをなくそうとする態度を身に付けられるよう指導する。

エ 初期段階あるいは一回限りのいじめであっても、学校が組織として把握し（いじめの認知）、見守り、必要に応じて指導し、解決につなげる。

(3) いじめの問題への対応

ア いじめの防止については、全ての生徒が安心して学校生活を送り、様々な活動に取り組むことができるよう、学校の内外を問わず、いじめが行われなくなることを目指して行う。

イ いじめ問題への対応は、学校における最重要課題の一つであり、一人の教職員が抱え込むことなく、学校が一丸となって対応する。

ウ 家庭と十分な連携をとりながら、いじめの中には、警察等関係機関と早期の連携が重要となるものがあることを十分認識して取り組む。生徒に対しては警察への相談や通報が必要な場合があることを、具体例を示し周知する。

4 実施体制

いじめの問題に取り組むにあたり、教職員は平素からいじめを把握した場合の対応の在り方について理解を深めておく。

いじめの防止等に関する措置を組織的実行的に行うため、「いじめ撲滅プロジェクトチーム」を校内運営組織に位置付ける。

5 「いじめ撲滅プロジェクトチーム」の設置

(1) 目的

教職員、生徒、保護者、地域住民等によるプロジェクトチームを設置し、年間を通して、いじめゼロの実現を図る取組を充実させる。

いじめ防止年間活動計画（別紙3）の中に、具体的な取組を明記する。

(2) 構成員

ア 教職員（校長、教頭、生徒指導主事、生徒会担当教諭、養護教諭）

イ 生徒（生徒会執行部 3名）

ウ 保護者（PTA会長、副会長）

エ 地域住民

(3) 取組内容

ア いじめの未然防止に係る啓発活動

イ 保護者によるいじめ相談窓口の設置、学校・学年通信による「いじめ相談窓口」や学校の取組等の広報

ウ 「いじめ撲滅プロジェクトチーム会議」を学期に1回以上設定

エ 「いじめ撲滅プロジェクトチーム研究大会」への参加

オ その他いじめの防止等に必要な取組

6 いじめ防止等に係る具体的な取組

次の事項について、いじめ撲滅プロジェクトチームと連携を図りながら、取組を推進する。

(1) 教職員の取組

ア いじめ防止等に係る教育相談体制及び生徒指導体制の構築

イ いじめ防止等に係る校内研修計画の策定

ウ いじめ防止等に係る関係機関連携

エ いじめの防止及びいじめの早期発見を目的とする年間活動計画の作成

オ いじめの防止及びいじめの早期発見に係る生徒及び保護者への啓発・広報

カ いじめ防止等に係る相談窓口の設置・広報

キ いじめが発生した場合の対応マニュアルの作成（別紙1）

ク 重大な事態が発生した場合の緊急対応チームの編成及び対応マニュアルの作成（別紙2）

ケ 必要に応じた心理等外部専門家の招聘

(2) いじめ撲滅キャンペーン

ア 目的

いじめ撲滅プロジェクトチームの構成員である生徒会執行部を中心に自主的な活動を通していじめに対する問題意識を高めるとともに、いじめは絶対に許さないという心を育む。

イ 期間

いじめ撲滅強化月間6月中旬～7月中旬、11月中旬～12月中旬

ウ 取組内容

(ア) 生徒会執行部が中心となり、いじめ撲滅のためのメッセージやポスターの作成、生徒朝会における呼びかけ等

(イ) 「いじめゼロ」の幟旗を立て、挨拶運動やいじめ撲滅の呼びかけ

(ウ) 「公正・公平」「信頼・友情」等の内容項目で道徳参観日を実施、懇談会での保護者啓発（学校における道徳教育や本時の授業、いじめ撲滅キャンペーンの取組の説明等）

(エ) 学校・学年便りによるいじめ撲滅キャンペーンの取組紹介等による啓発

(オ) いじめ撲滅プロジェクトチームの参画によるいじめ撲滅の気運の高揚

(3) いじめの早期発見

ア 生徒が教職員に悩み等を打ち明けられるような信頼関係の構築

イ 休み時間や放課後の雑談等での生徒の観察、生活ノート等を活用した交友関係や悩みの把握

ウ 年3回のアンケート調査（生徒、保護者）や個人面談により、生徒の悩みや人間関係の把握

エ 養護教諭や保健主事、スクールカウンセラー等と連携し、生徒が気軽に悩みや不安を相談できる教育相談体制の確立

オ 保健室や相談室の利用、電話相談窓口等について学校便りや学年便り、長期休業のしおりで広く周知

(4) いじめへの対応

ア 関係児童生徒からの迅速な事情聴取、事実関係の確認を行う。

イ いじめられている生徒の身の安全を最優先に考え、いじめている側の生徒には毅然とした態度で指導を行う。

ウ 傍観者の立場にいる生徒に対しても、いじめているのと同様であることの指導を行う。

エ いじめが犯罪行為として取り扱われるべきものと認めるときは、いじめられている生徒を徹底して守り通すという観点から、呉市教育委員会と連携し、所管警察署に通報、援助を要請する。

オ いじめ問題が起きたときには、家庭との連携をいつも以上に密にし、学校側の取組を伝えるとともに、家庭での様子や友達関係等についての情報を集め、指導に生かす。

カ 指導後も継続して十分な注意を払い、折に触れて必要な指導を行う。

キ 状況に応じて心理や福祉の専門家等、外部専門家の協力を要請する。

7 重大事態への対応

重大事態が発生した場合、速やかに「緊急対応チーム」を編成し、事態に対応するとともに、事実関係を明確にし、同種の事態の発生の防止に役立てるための調査を行う。

(1) 重大事態の意味

いじめの「重大事態」を、法第28条に基づいて、次のとおり定義する。

- | |
|--|
| <p>一 いじめにより当該学校に在籍する生徒の生命、心身又は財産に重大な被害が生じた疑いがあると認めるとき。</p> <p>二 いじめにより当該学校に在籍する生徒が相当の期間学校を欠席することを余儀なくされている疑いがあると認めるとき。</p> |
|--|

(2) 具体的な対応

発生事案について、緊急対応チームにおいて重大事態と判断した場合は、呉市教育委員会に報告するとともに、全教職員の共通認識の下、いじめられた生徒を守ることを最優先としながら、適切な対応や調査を迅速に行う。

ア 問題解決への対応

- ① 情報の収集と事実の整理・記録（情報集約及び記録担当者の特定）
- ② 緊急対応チーム編成
（校長，教頭，生徒指導主事，保健主事，養護教諭，学年主任，関係職員）
- ③ 関係保護者，教育委員会及び警察等関係機関との連携
- ④ P T A役員との連携
- ⑤ 生徒への対応
- ⑥ 全校生徒への指導

イ 説明責任の実行

- ① いじめを受けた生徒及びその保護者に対する情報の提供
- ② 全校生徒及び保護者への対応
- ③ マスコミへの対応（窓口の一本化）

ウ 再発防止への取組

- ① 教育委員会との連携のもと，関係機関との連携
- ② 問題の背景・課題の整理，教訓化
- ③ 取組の見直し，改善策の検討・策定
- ④ 改善策の実施

8 検証と実施計画等の見直し

ア いじめ撲滅プロジェクトチームにおいて，各学期末にいじめ防止等に係る振り返りを行い，その結果に基づき，実施計画の修正を行う。

イ いじめ撲滅プロジェクトチームにおいて，各種アンケート，いじめの認知件数及びいじめの解決件数，いじめ防止等に係る具体的な数値を基に，年間の取組を検証し，次年度の年間計画を策定する。

いじめに発展する可能性のある事案の把握・いじめの把握

生徒指導主事に報告

校長，教頭に報告

いじめ対応チームの招集（校長，教頭，生徒指導主事，保健主事，養護教諭，関係職員）

【対応の方針の決定・役割分担】

- 1 情報の整理
 - ・いじめの態様，加害者，被害者，関係者，周囲の生徒の特徴
- 2 対応方針
 - ・緊急度の確認（自殺，不登校，脅迫，暴行等の危険度を確認）
 - ・事情聴取や指導の際に留意すべきことを確認
- 3 役割分担
 - ・被害者からの事情聴取と支援担当
 - ・加害者からの事情聴取と指導担当
 - ・周囲の生徒と全体への指導担当
 - ・保護者への対応担当
 - ・関係機関への対応担当

関係機関との連携

- ・呉市教育委員会
- ・呉警察署
- ・こども支援課
- ・スクールカウンセラー

【当該生徒への事実確認】

- 1 被害生徒からの聴取
- 2 周囲の生徒からの聴取
- 3 加害生徒からの聴取

事実の究明と支援・指導

【事情聴取の際の留意事項】

- ・当該生徒等への事情聴取は複数教員で行い，場所や時間に配慮
- ・生徒が安心して話せる人や場所に配慮
- ・関係者からの情報に食い違いがないかを確認
- ・情報提供者についての秘密を厳守し，報復等が起こらないよう細心の注意を払う

いじめ対応チームで協議

- ・確認した内容を報告し，全体像を把握
- ・被害生徒及び加害生徒への対応協議
- ・学級指導の内容協議

家庭訪問（被害生徒）

事実報告，加害生徒への指導内容説明
保護者と連携した支援

全教職員で情報の共有

来校（加害生徒）

事実報告，指導内容説明
保護者と連携した指導

謝罪の場の設定

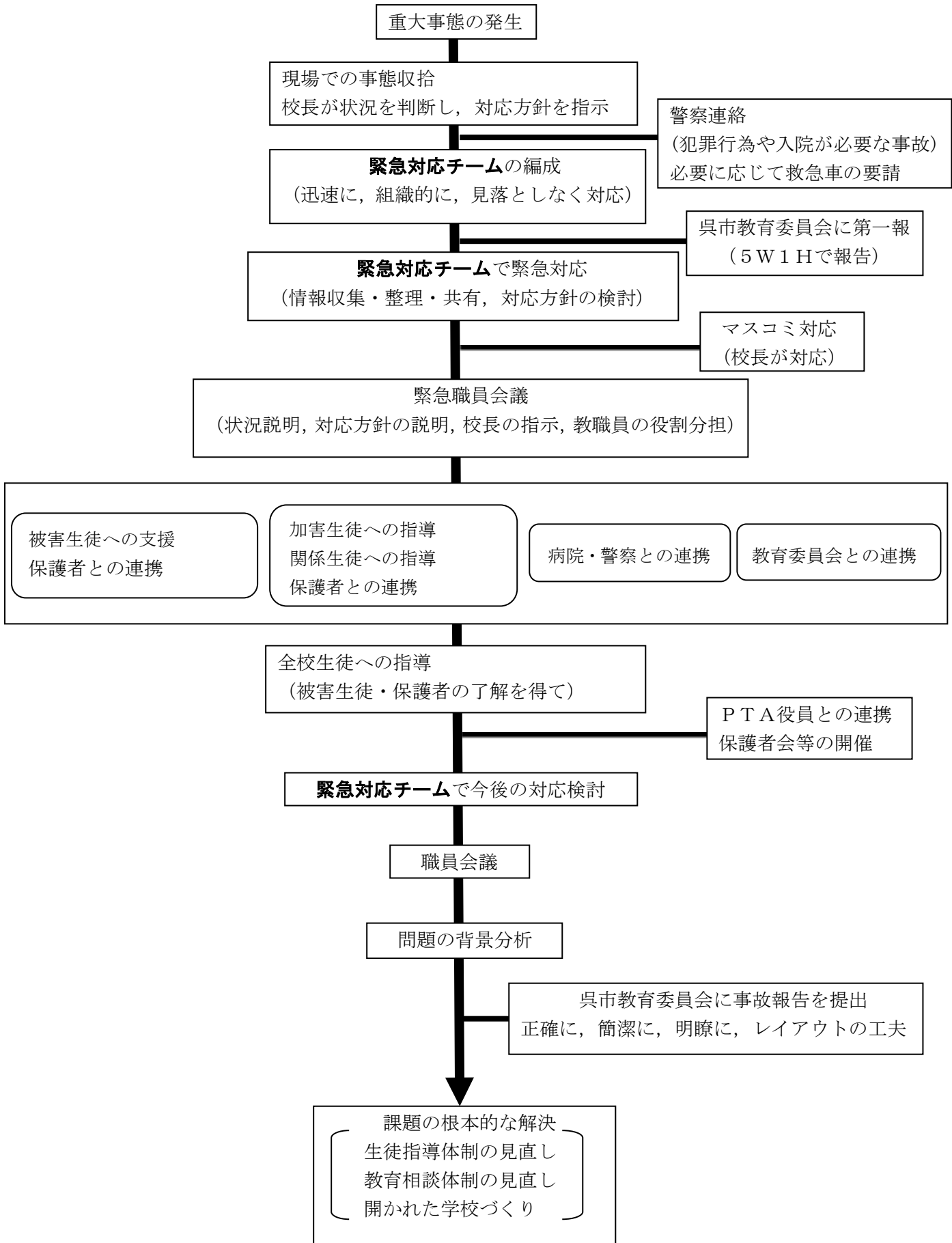
全教職員で今後のいじめの対応についての共通理解

各学級での指導

経過観察

いじめ撲滅プロジェクトチームでの連携

※ 関係生徒への面談の記録（担任）
※ 事案内容，対応の記録（生徒指導主事）



月	PDCAサイクル		取組	概要	小中，関係機関等連携
	長期	短期			
4	P	P D	<ul style="list-style-type: none"> 生徒指導部会 こころとからだのアンケート，面談 自転車点検，自転車交通安全教室 生徒指導規程の確認 生徒会オリエンテーション 	<ul style="list-style-type: none"> 生徒指導推進計画等の立案と生徒の情報交換等により教職員の共通認識を図る。 長期休業明けの生徒の心身状態を把握する。 登下校時の安全確認と校内のきまり等について共通理解する。 	<ul style="list-style-type: none"> P T A，地域への協力要請
5	D	D	<ul style="list-style-type: none"> 生徒指導部会 いじめ撲滅プロジェクトチーム 避難訓練（土砂災害） 	<ul style="list-style-type: none"> 取組の進捗状況の確認と生徒の情報交換・指導法検討をする。 安全な避難方法・経路の確認と防災意識の高揚を図る。 	<ul style="list-style-type: none"> 交通安全・挨拶指導 小中一貫教育全体研修会 小中一貫教育研究部会 学校関係者評価委員会
6		C A	<ul style="list-style-type: none"> 生徒指導部会 いじめ・体罰等に関する生活実態調査 教育相談週間 	<ul style="list-style-type: none"> 担任が各学級の生徒実態を把握し，それにもとづいた個人面談を行い，「いじめ撲滅キャンペーン」の取組に生かす。 	<ul style="list-style-type: none"> 交通安全・挨拶指導 小中一貫教育小中合同研修会①
7		C	<ul style="list-style-type: none"> 生徒指導部会 非行防止教室，夏季休業中の生活指導 	<ul style="list-style-type: none"> 生徒指導部会で1学期の取組を振り返り，2学期の取組の方向性を決定する。 長期休業中の健康で安全な生活について確認する。 	<ul style="list-style-type: none"> 交通安全・挨拶指導 小中一貫教育小中合同研修会② 呉警察署音戸分庁舎との連携 期末三者懇談会
8		A P	<ul style="list-style-type: none"> 生徒指導部会 校内研修（カウンセリング） 地域巡視 	<ul style="list-style-type: none"> 発達障害等のある生徒への具体的支援方法について学ぶ。 スクールカウンセラーによるカウンセリングスキルの研修を行う。 	<ul style="list-style-type: none"> 小中一貫教育全体研修会・研究部会 小中一貫教育乗り入れ補充教室
9		D	<ul style="list-style-type: none"> 生徒指導部会 こころとからだのアンケート，面談 自転車点検 薬物乱用防止教室 	<ul style="list-style-type: none"> 2学期の取組について共通確認を図る。 長期休業明けの生徒の心身状態を把握する。 担任が各学級の生徒実態を把握し，個別面談を行う。 薬物の危険性等について理解を深める。 	<ul style="list-style-type: none"> 交通安全・挨拶指導 小中一貫教育乗り入れ授業 小中一貫教育クリーンキャンペーン P T A役員会との連携
10		D A	<ul style="list-style-type: none"> 生徒指導部会 いじめ・体罰等に関する生活実態調査 いじめ撲滅プロジェクトチーム 	<ul style="list-style-type: none"> 各学級の生徒実態を把握したうえで，「いじめ撲滅キャンペーン」の取組に生かす。 	<ul style="list-style-type: none"> 交通安全・挨拶指導 小中一貫教育乗り入れ授業 小中一貫教育研究部会 学校関係者評価委員会

11		D	<ul style="list-style-type: none"> ・生徒指導部会 ・教育相談週間 ・避難訓練（地震・津波） 	<ul style="list-style-type: none"> ・健康・安全に関する各種訓練・指導等の計画と進捗状況を確認する。 	<ul style="list-style-type: none"> ・PTA挨拶指導
12		C	<ul style="list-style-type: none"> ・生徒指導部会 ・非行防止教室，冬季休業中の生活指導 	<ul style="list-style-type: none"> ・生徒指導部会で2学期の取組を振り返り，3学期の取組の方向性を決定する。 ・長期休業中の健康で安全な生活について確認する。 	<ul style="list-style-type: none"> ・交通安全・挨拶指導 ・小中一貫教育乗り入れ授業 ・PTA役員会との連携 ・呉警察署音戸分庁舎との連携 ・期末三者懇談会
1		A P	<ul style="list-style-type: none"> ・生徒指導部会 ・こころとからだのアンケート，面談 ・自転車点検 ・避難訓練（火災） 	<ul style="list-style-type: none"> ・3学期の取組について共通確認を図る。 ・長期休業明けの生徒の心身状態を把握する。 ・安全な避難方法・経路の確認と防災意識の高揚を図る。 	<ul style="list-style-type: none"> ・交通安全・挨拶指導 ・中学校入学説明会
2	C	C A	<ul style="list-style-type: none"> ・生徒指導部会 ・教育相談週間 ・いじめ・体罰等に関する生活実態調査 ・命の学習（第3学年） ・校内研修（事例研修） 	<ul style="list-style-type: none"> ・担任が各学級の生徒実態を把握し，個別面談を行う。 ・命の尊さを理解し，自他の生命を尊重しようとする意識を高揚する。 ・スクールカウンセラーによる事例研修を行う。 	<ul style="list-style-type: none"> ・交通安全・挨拶指導 ・学校関係者評価委員会 ・PTA役員会との連携
3	A	C A	<ul style="list-style-type: none"> ・生徒指導部会（本年度のまとめ） ・春季休業中の生活指導 	<ul style="list-style-type: none"> ・生徒指導部会で今年度の取組を振り返り，来年度の取組の方向性を決定する。 	<ul style="list-style-type: none"> ・交通安全・挨拶指導 ・小中連絡会